

BaByliss®

УКРАЇНЬСЬКА

T812E / T812U - T187a

ADAPTOR		CA92
BATTERY TYPE		Lithium Ion

КЕРІВНИЦТВО З ЕКСПЛУАТАЦІЇ

Будь ласка, уважно прочитайте інструкції з безпеки перед використанням приладу.

УВАГА! Користуйтеся лише тими насадками, які постачаються разом із приладом.

Загальні рекомендації

- Перед кожним використанням приладу обов'язково переконайтеся, що на лезах тримера не залишилися зрізаних волосків або інших забруднень.
- Користуйтеся пристроєм на чистих, сухих, ретельно розчесаних волоссях без заплутаних пасм.

Рекомендації щодо машення

- Для забезпечення оптимальних ріжучих характеристик після кожного використання приладу настійно рекомендується змащувати леза ножового блоку олією.
- Перед першим використанням олія відкрутіть кришку та відріжте ножицями кінчик пластикової труби.
- Зніміть захисний ковпачок з лез; увімкніть пристрій.
- Тримайте машинку під кутом 45 градусів, обережно стисніть тубик та нанесіть 2 краплі олії безпосередньо на леза ножового блоку.
- Залиште пристрій увімкненим на кілька секунд, щоб олія рівномірно розподілилася по всій поверхні лез.
- Перш ніж використовувати пристрій для стрижки волосся, вимкніть його та видавіть надлишки олії, акуратно промокнувши тканиною.

Заряджання приладу

- Тример оснащений литий-йонними акумуляторами.
- Перед першим використанням приладу слід повністю зарядити протягом 3 годин без перерви. Ця початкова посилена зарядка забезпечує оптимальні потужнісні характеристики, що гарантує безперебійну швидку стрижку при кожному використанні. Максимальна ємність акумулятора досягається лише після 3 циклів заряджання/розряджання.
- Підключіть кабель для заряджання до відповідної електричної розетки. Якщо розетка має вимикач, увімкніть його. Під час заряджання синій світлодіодний індикатор блиматиме. Коли пристрій повністю зарядиться, синій індикатор перестане блимати і горітиме постійно.
- Тривалість наступних зарядок має становити 3 години.
- Повна зарядка забезпечить 80 хвилин роботи приладу.

Примітка: Під час заряджання тример має бути вимкненим.

УВАГА! Для заряджання приладу використовуйте лише сертифікований блок живлення (BaByliss CA92 - артикул 35209960 (EU) / 62628 (UK)) з наступними номінальними характеристиками: 5V, 1A, 5W. Використання несертифікованого або невідповідного блоку живлення може призвести до небезпечних ситуацій або серйозних травм.

- Блок живлення можна придбати на сайті www.babyliss.com.

Підтримання працездатності батарей

Щоб підтримувати оптимальну ємність акумуляторів, кожні 6 місяців тример слід повністю розрядити, а потім зарядити протягом 3 годин.

USB-адаптер

USB-адаптер для заряджання не входить до комплексу поставки виробу. Якщо вам потрібен адаптер для заряджання, зайдіть на сайт www.babyliss.com і введіть код продукту (EU: 35209960 / UK: 62628) у розділі 'Spares & Accessories' («Запчастини та аксесуари»). Якщо вам потрібна допомога у пошуку адаптера, зверніться за додатковою інформацією до Центру обслуговування клієнтів Colson.

УВАГА!

Використання несертифікованого блоку живлення може становити небезпеку або призвести до серйозних травм.



Вироблено в Китаї

T812E / T812U - T187a

BAByLISS SARL

Промислова зона Валь де Кальані,
59141, Іле
Франція

www.babyliss.us

FAC 2024/11

Встановлення головки прецизійного тримера

- Перед заміною головок переконайтеся, що пристрій вимкнено.
- Щоб зняти головку, візьміться однією рукою за ручку приладу, іншою рукою підштовхніть головку вгору з-під лез і від'єднайте її від ручки.
- Щоб прикріпити головку, поєднайте виступаючу деталь у задній частині головки з пристосуванням для кріплення на тримері, як показано на рисунку (Рис. 1).
- Потім поєднайте два передні зубці головки з двома металевими затискачами на ручці приладу, як показано на рисунку (Рис. 2).
- Зубці на голові мають спертися на металеві затискачі ручки, як показано на рисунку (Рис. 3).
- Притисніть головку до тримера до клацання.

Встановлення головки для носа та вух

- Щоб прикріпити головку для носа та вушних раковин, вставте контактний штифт на ручці тримера в отвір у головці, як показано на рисунку (Рис. 4).
- Поєднайте задній штифт головки з пазом у задній частині ручки, як показано на рисунку (Рис. 5).
- Головка має розташовуватися під кутом до ручки так, щоб два передні зубці головки випирали в металеві затискачі на ручці, як показано на рисунку (Рис. 6).
- Притисніть головку до тримера до клацання.

Гребінчасті насадки

До комплексу поставки приладу входять 9 гребінчастих насадок, призначених для використання з прецизійним тримером.

Примітка: Прецизійний тример можна використовувати без гребінчатої насадки у такому разі висота зрізу становитиме 0,5 мм.

- Встановлення гребінчатої насадки на прецизійний тример
- Вставте лезо тримера в протрі під зубцями гребінчатої насадки, як показано на рисунку (Рис. 7).
- Зафікуйте насадку в установленому положенні, акуратно притиснувши задню частину насади до задньої частини ножа, як показано на рисунку (Рис. 8).
- Гребінчата насадка має зафікуватися під задньою частиною металевого леза.

Використання прецизійного тримера без гребінчатої насадки

Лезами прецизійного тримера можна користуватися для окантовки та оформлення художніх деталей зачіски, а також для дуже короткої стрижки (0,5 мм).

- Щоб зняти 5-позиційну гребінчасту насадку, достатньо зсунути її з леза тримера.
- Щоб зняти насадку для підборіддя або насадку для тіла, підштовхніть вгору язичок біля основи гребінчатої насадки, як показано на рисунку (Рис. 9): це дозволить вивільнити насадку та зняти її з приладу.

Окантовка

- Для оформлення контурів стрижки (на потилиці або скронях, наприклад) зніміть з тримера гребінчасту насадку.
- Тримайте пристрій так, щоб його леза були направлені вниз, а сам тример повернутий лицьовою стороною до голови.
- Оформіть краї стрижки рухом вниз, приставивши зубці тримера до самого краю стрижки на скронях або на шиї. Це надасть стрижці акуратної завершеності.

СТРИЖКА ТРИМЕРОМ

Як користуватися прецизійним тримером з 5-позиційною гребінчастою насадкою для бороди

- Встановіть 5-позиційну гребінчасту насадку для стрижки бороди та налаштуйте потрібну вам довжину (2-10 мм).
- увімкніть тример.
- Тримайте тример так, щоб його зубці були направлені вгору, щільно прилягаючи до шкіри.
- Переміщуйте тример у напрямку вгору та назад, проти росту волосся.
- Дайте тримеру працювати зі своєю повною швидкістю, тоді його функціонування буде найефективнішим.
- Ні в якому разі не вимикайте пристрій, поки він знаходиться у волосі.

Як користуватися прецизійним тримером з насадкою для триденної щетини

- Встановіть одну з п'яти гребінчастих насадок.
- Якщо вам потрібна стрижка різної довжини, почніть з найбільшої.
- Увімкніть тример.
- Тримайте тример так, щоб його зубці були направлені вгору, щільно прилягаючи до шкіри.
- Переміщуйте тример у напрямку вгору та назовні, проти росту волосся.
- Щоб перейти на коротшу довжину стрижки, встановіть відповідну насадку та використовуйте тример так само, як описано вище.
- Дайте тримеру працювати зі своєю власною швидкістю.
- Ні в якому разі не вимикайте пристрій, поки він знаходиться у волоссі.

Як користуватися прецизійним тримером з гребінчастою насадкою для підборіддя

- Встановіть одну з трьох гребінчастих насадок.
- Якщо вам потрібна стрижка різної довжини, почніть з найбільшої.
- Увімкніть тример.
- Тримайте тример так, щоб зубці були направлені вгору і щільно прилягали до шкіри.
- Проведіть тримером вгору та назовні по волоссю, яке ви хочете підстригти.
- Щоб перейти на коротшу довжину стрижки, використовуйте гребінчасту насадку для меншої довжини та дійте так, як описано вище.
- Дайте тримеру працювати зі своєю власною швидкістю.
- Ні в якому разі не вимикайте пристрій, поки він знаходиться у волоссі.

Як користуватися тримером для носа та вух

- Для безпечного та легкого видалення небажаних волосків у носі та вушних раковинах скористайтеся обертовою головкою тримера.
- Увімкніть тример.
- Введіть тример у ніс або вушко та обережно переміщуйте його круговими рухами.
- Використовуйте тример лише на самому вході в вушко або ніс. Не вставляйте тример глибше, оскільки це може призвести до травми.
- Ні в якому разі не вимикайте тример, поки він знаходиться у волосках носа та вушних раковин.

Догляд та обслуговування

Для підтримки оптимальної продуктивності прилад слід очищати після кожного використання.

- Закінчивши користуватися пристроєм, зніміть гребінчасту насадку. Ополосніть її під проточною водою та повністю висушіть перед тим, як прибрати насадку на зберігання або знову скористатися нею.
- Закінчивши користуватися пристроєм, зніміть головку тримера. Головки тримера миються, що полегшує догляд за ними. Ополосніть головку проточною водою, а потім ретельно висушіть перед тим, як знову скористатися нею або прибрати на зберігання.
- Не розбирайте ножовий блок.
- Періодично змащуйте леза олею. Після очищення приладу встановіть головку тримера, увімкніть пристрій та нанесіть на леза кілька крапель олії для мащення.
- Інструкції щодо встановлення головки на пристрій дивіться у розділі «Заміна головок».

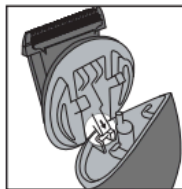


Fig. 1.

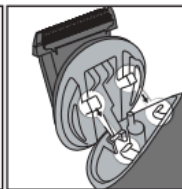


Fig. 2.

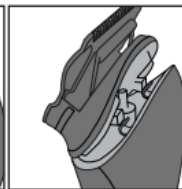


Fig. 3.



Fig. 4.

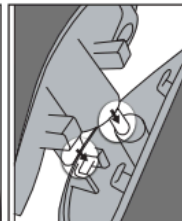


Fig. 5.

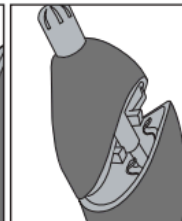


Fig. 6.



Fig. 7.

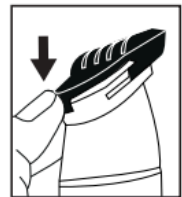


Fig. 8.



Fig. 9.