

# BaByliss®

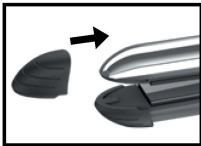
PARIS

PURE MENTAL

2 in 1

ST480-ST481

Мал. 1



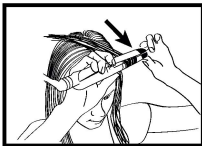
Мал. 2



Мал. 3



Мал. 4



Мал. 5



Мал. 6



**Увага!** Прилад не призначений для використання особами (включаючи дітей) зі зниженими (обмеженими) фізичними, сенсорними або розумовими здібностями або за відсутності у них життєвого досвіду або знань, якщо вони не знаходяться під наглядом або не отримали попередній інструктаж з приводу безпечного використання приладу від особи, що відповідальна за їх безпеку.

**Увага!** Діти не повинні бавитися з приладами і повинні перебувати під наглядом для недопущення ігор з приладом! Чищення й обслуговування приладу дітьми можливе лише під наглядом дорослих.

Прилад для укладання волосся  
Виробник: BABYLIS SARL  
99 Авеню Арістід Бріан 92120, Монруж, Франція

[www.babyliss.com](http://www.babyliss.com)

# УКРАЇНСЬКА

## ПРИЛАД ДЛЯ УКЛАДАННЯ ВОЛОССЯ ST480/ST481E

Будь ласка, уважно прочитайте правила техніки безпеки, перш ніж скористатися приладом.

### ХАРАКТЕРИСТИКИ АПАРАТУ

- Пластини (28×120 мм) з покриттям Diamond Ceramic
- Перемикач ON/OFF (УВИМКНЕНО/ВИМКНЕНО) – Автоматичне вимикання
- Регулятор температури зі світлодіодним екраном (LED): 5 рівнів (150-230°C)
- Світлодіодний індикатор обраного температурного режиму
- Функція іонізації Ionic: насичують волосся негативними іонами для зменшення статичного заряду
- Система зачинення пластин для захисту від пошкоджень і зручного зберігання
- Шнур, що обертається

### РОБОТА ПРИЛАДУ

**УВАГА!** Гарячі поверхні! Не торкайтеся пальцями металевих частин приладу! Під час роботи приладу уникайте контакту його гарячих поверхонь та частин зі шкірою голови, обличчя, вух, шиї тощо.

- Для отримання оптимального результату під час випрямлення або утворення локонів скористайтеся з'ємними накінецьниками. Встановлюйте їх на прилад перед тим як увімкнути його для нагрівання, насунувши кожен накінецьник на окрему пластину (**Рис. 1**).
- Ретельно розчешіть волосся. Для фіксації верхніх шарів зачіски за допомогою затискачів таким чином, щоб відкрити для обробки нижні пасма волосся.
- Під'єднайте прилад до мережі й увімкніть його.
- Перемикачем температурних режимів оберіть необхідну температуру. Ми рекомендуємо обробляти тонке, знебарвлене та/або пошкоджене волосся, використовуючи низькотемпературні режими; режими з високою температурою можна використовувати для товстого, в'юнкого, кучерявого та неслухняного волосся. Індивідуальні типи волосся відрізняються, отже рекомендуємо при першому використанні приладу починати в будь-якому разі з низьких температур, поступово підвищуючи її за необхідності. Скористайтеся таблицею:

ТЕМПЕРАТУРА	ТИП ВОЛОССЯ
150°C-170°C	Тонке, знебарвлене та/або пошкоджене волосся
170°C-210°C	Нормальне, фарбоване та/або хвилясте волосся
210°C-230°C	Густе, товсте та сильно кучеряве волосся

- Світлодіодний індикатор блиматиме під час розігріву приладу до заданої температури.

### Випрямлення

Візьміть пасмо волосся прибл. 5 см завширшки й розмістіть його між 2 пластинами приладу, починаючи з корінців волосся. Стисніть пластини й утримуйте їх вільною рукою, уникаючи торкатися розігрітих частин приладу. Повільно проведіть ковзаючим рухом прилад по всій довжині пасма, від корінців до кінчиків (**Рис. 2**). Повторіть процедуру за необхідності.

- Дайте волоссю вистигнути перед розчісуванням гребінцем або щіткою.
- Після закінчення роботи, вимкніть прилад й від'єднайте його від електромережі. Перед прибиранням приладу на зберігання дайте йому вистигнути.

### Утворення локонів

Візьміть пасмо волосся прибл. 3 см завширшки й розмістіть його між 2 пластинами приладу, починаючи з корінців волосся. Поверніть прилад на 180°C від себе вперед (або до себе назад, залежно від бажаного напрямку закручування локону) (**Рис. 3**). Повільно проведіть приладом вдовж усієї довжини пасма від корінців до кінчиків, іншою рукою тримайте пластини зачиненими (**Рис. 4-5**). Вивільнивши волосся з приладу й пальцями закрутіть оброблене пасмо таким чином, щоб утворився натуральний локон (**Рис. 6**). За необхідності повторіть процедуру. Зафіксувати локон можна невеликою кількістю косметичного спрею.

### Примітки:

- При першому використанні можливе невелике виділення диму і специфічний запах: це часте явище, зникає при подальшому застосуванні.
- При кожному використанні можлива поява невеликої кількості пари. Не турбуйтеся, причиною може бути випаровування шкірного жиру або залишків засобів для догляду за волоссям (засоби, які потребують змивання, лак, спрей тощо), або випаровування вологи, що міститься в волоссі.
- Для оптимального захисту волосся скористайтеся спеціальним теплозахисним спреєм.
- При роботі генератора іонів можна почути тихий шум.

### АВТОМАТИЧНЕ ВИМИКАННЯ

Якщо прилад увімкнений більше 1 години, відбувається його автоматичне вимикання.

### ДОГЛЯД

- Від'єднайте прилад від мережі і дайте йому повністю охолонути.
- Після повного вистигання пластин зніміть з пластин з'ємні накінецьники.
- Протріть пластини м'якою вологою серветкою (без миючого засобу!), щоб зберегти оптимальну їхню якість. Не слід дряпати пластини.
- Для захисту пластин зберігайте прилад с зачиненими пластинами.