

№ 552

.....

ТОСТЕР

Інструкція з експлуатації

.....

ТОСТЕР

Руководство по эксплуатации

.....



CARRERA

СПРОЕКТОВАНО У НІМЕЧЧИНІ

www.carrera.de

Дякуємо Вам

За Вашу довіру CARRERA, а також за те, що дали нам можливість представити Вам наш гостер.

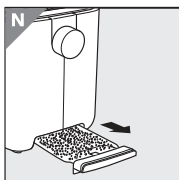
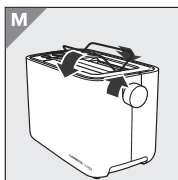
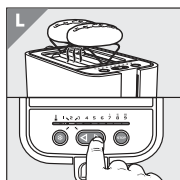
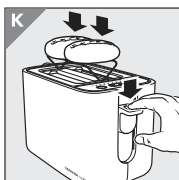
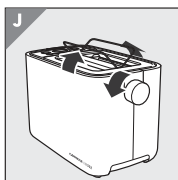
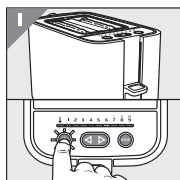
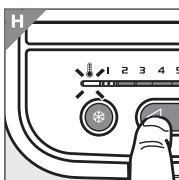
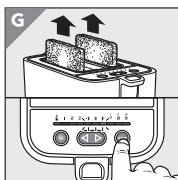
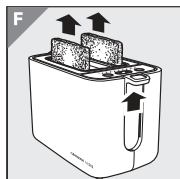
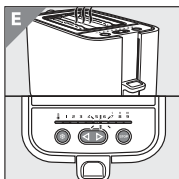
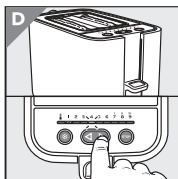
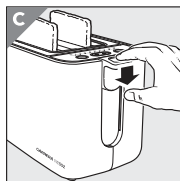
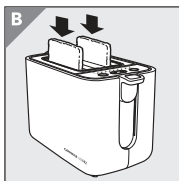
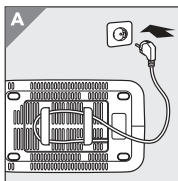
Стиль CARRERA.

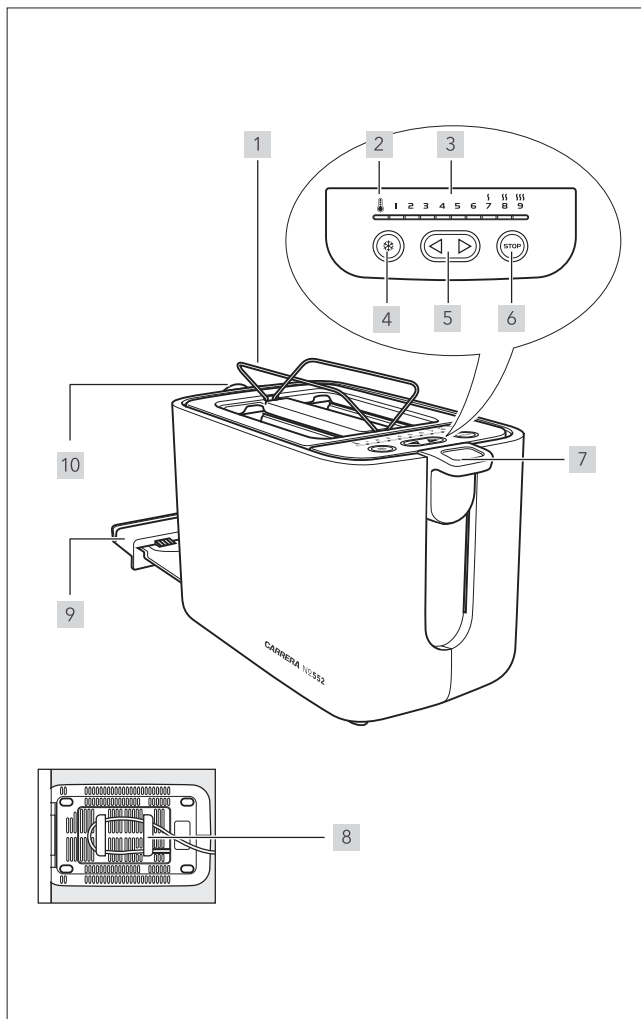
Кожний побутовий прилад CARRERA є результатом чіткої концепції. Ніякого гендерного поділу - ніякого рожевого для жінок, синього - для чоловіків. Адже якість і продуктивність не залежать від роду користувача.

Ми створюємо технологію, яка максимально підвищує зручність обслуговування і управління приладом, прикрашає його зовнішній вигляд та сприяє його продуктивності. При першому увімкненні приладу і через певну кількість років. Продуктивність створюється не тільки за рахунок мотора, але є також результатом оптимальної взаємодії кожного окремого компонента. В цьому і полягає сила CARRERA.



Ми не винайшли велосипед, але ми сміливо робимо те, що є важливим для нас, відкидаючи все те, що для нас не має значення.

Це наш стиль. Ви легко впізнаєте його в кожному нашому приладі CARRERA.





01. ДЕТАЛІ ПРИЛАДУ

- 1 Вбудована підставка з підігрівом
- 2 Символ рівня підсмажування 
- 3 Індикатор рівня підсмажування: від 1 до 9
- 4 Кнопка ❄ (розморожування)
- 5 Регулятор рівня підсмажування 
- 6 Кнопка СТОП
- 7 Кнопка опускання/піднімання тоста
- 8 Відсік для зберігання мережевого кабелю
- 9 Знімний піддон для крихт
- 10 Поворотний перемикач для підставки з підігрівом

02. КОМПЛЕКТ ПОСТАЧАННЯ

- Обережно витягніть прилад і аксесуари з упаковки.
- Перевірте комплект постачання на наявність всіх деталей і можливі пошкодження при транспортуванні.
- Збережіть оригінальну упаковку. Ви можете зберігати в ній прилад, якщо не плануєте використовувати його протягом тривалого періоду часу.

При розпакуванні приладу переконайтеся в наявності таких деталей:

1 тостер

1 підставка з підігрівом

1 інструкція з експлуатації

ЗМІСТ

01. Деталі приладу	6
02. Комплект постачання	6
03. Правила техніки безпеки	8
04. Важлива інформація	12
05. Перед першим використанням приладу	13
06. Експлуатація приладу	14
07. Підставка з підігрівом	16
08. Корисні поради	16
09. Чищення та догляд	17
10. Зберігання, транспортування та утилізація	17
11. Технічні характеристики	18
12. Гарантія	18

03. ПРАВИЛА ТЕХНІКИ БЕЗПЕКИ

Цільове використання приладу

Тостер призначений виключно для підсмажування та нагрівання хліба (хліба та хлібобулочних виробів без начинки).

Прилад призначений виключно для побутового або подібного використання:

- в магазинах, офісах та інших робочих приміщеннях;
- на сільськогосподарських підприємствах;
- клієнтами готелів, мотелів та інших житлових приміщень;
- клієнтами приватних готелів та пансіонатів.

Застереження щодо використання приладу не за призначенням

Не кладіть хліб та інші продукти на відсіки для приготування.

Інструкції щодо безпечної експлуатації приладу

- Даний прилад може використовуватися дітьми старше 8 років, а також особами з обмеженими фізичними, сенсорними або розумовими здібностями або відсутністю досвіду і знань, якщо вони перебувають під наглядом або отримали інструктаж з безпечного використання приладу і розуміють можливу небезпеку.
- Не дозволяйте дітям гратися з приладом.
- Не дозволяйте дітям молодше 8 років без нагляду дорослих здійснювати чищення та технічне обслуговування приладу.
- Зберігайте прилад та мережевий кабель в недоступному для дітей місці.



- Зверніть увагу на рівень підсмажування! Хліб може підгоріти!

Не ставте тостер поблизу легкозаймистих матеріалів або безпосередньо під ними, наприклад, під занавісками.

- Якщо мережевий кабель даного приладу пошкоджений, його заміну може виконати тільки виробник, його сервісна служба або подібний кваліфікований фахівець, щоб уникнути отримання травми.
- Даний прилад не призначений для роботи з допомогою зовнішнього таймера або окремої системи дистанційного керування.
- Інформацію щодо правильного видалення крихт див. у розділі "Чищення та обслуговування" на стор.17.

**НЕБЕЗПЕКА для дітей!**

Пакувальний матеріал не є дитячою іграшкою. Не дозволяйте дітям гратися з пластиковими пакетами: існує ризик задухи.

**НЕБЕЗПЕКА для або від домашніх тварин**

Електроприлади можуть бути небезпечними для домашніх тварин. Крім того, тварини можуть також зашкодити приладу. З цієї причини не підпускайте тварин до електроприладів.

**НЕБЕЗПЕКА ураження електричним струмом через вологу**

Захищайте прилад від вологи.



Не занурюйте тостер, мережевий кабель або вилку в воду або інші рідини.

- Якщо вода потрапила в корпус приладу, негайно від'єднайте прилад від електромережі. Перед повторним використанням приладу перевірте його в сервісній службі.
- Якщо прилад впав у воду, негайно витягніть вилку з розетки, і тільки потім витягніть прилад з води. Не використовуйте прилад знову і здайте його на перевірку фахівцеві.
- Ніколи не торкайтеся приладу мокрими руками.



НЕБЕЗПЕКА ураження електрострумом



Не використовуйте прилад, якщо прилад або мережевий кабель мають видимі пошкодження, або якщо прилад впав.

Розмістіть мережевий кабель таким чином, щоб ніхто не міг на нього наступити, заплутатися у ньому або спіткнутися через нього.

- Підключайте мережевий кабель з вилкою тільки до правильно встановленої, легко доступної розетки із заземленням і напругою, яка відповідає даним на заводській табличці. Розетка повинна бути легко доступною навіть після з'єднання.
- Переконайтеся у тому, що мережевий кабель не торкається гострих країв або гарячих поверхонь (наприклад, плити). Не намотуйте мережевий кабель навколо приладу (існує небезпека пошкодження кабелю!).
- Переконайтеся у тому, що мережевий кабель не загнущся і не придавлений.
- Навіть якщо прилад увімкнений, це не означає, що він від'єднаний від електромережі. Для повного від'єднання приладу від електромережі, витягніть вилку з розетки.
- Щоб уникнути отримання травми, не здійснюйте модифікації приладу. Ремонт приладу повинен проводитися у спеціалізованій майстерні або у сервісному центрі.
- Щоб витягнути мережевий кабель з розетки, завжди тягніть за вилку і ніколи не тягніть за кабель.
- Виймайте вилку з розетки...
 - ... після кожного використання;
 - ... при виникненні несправності;
 - ... якщо Ви не користуєтеся приладом;
 - ... перед чищенням приладу;
 - ... під час грози.



НЕБЕЗПЕКА пожежі

Ніколи не залишайте увімкнений у розетку прилад без нагляду.

Не накривайте прилад будь-якими предметами і не кладіть його на м'які предмети (наприклад, рушники).

- Не розігрівайте тости з маслом. Жири та їх похідні можуть спалахнути.



НЕБЕЗПЕКА отримання опіку

Не торкайтесь гарячих поверхонь приладу.

- Небезпека контакту з гарячими елементами тостера виникає у разі використання шматочків хліба, які за розміром є менше стандартних, а також шматочків незвичної форми.
- Перед чищенням приладу дайте йому повністю охолонути.



ОБЕРЕЖНО! Ризик матеріального збитку

Використовуйте тільки оригінальні аксесуари.

- Не ставте прилад на гарячу поверхню (наприклад, на плиті), поблизу джерел тепла або відкритого вогню.
- Не вставляйте ножі, виделки та інші металеві предмети у відсік для тостів.
- Переконайтесь у тому, що тостер вимикається після закінчення процесу підсмажування.
- Проблеми з приготуванням можуть бути викликані тим, що:
 - ... шматочки хліба занадто товсті;
 - ... шматочки хліба мають різну форму;
 - ...якісь об'єкти блокують важіль опускання.
- Не використовуйте агресивні та абразивні засоби для чищення.

04. ВАЖЛИВА ІНФОРМАЦІЯ

- Перед першим використанням приладу уважно прочитайте інструкцію з експлуатації та дотримуйтеся вказівок з техніки безпеки!
- Використовуйте прилад тільки відповідно до інструкцій. Виробник або дилер не несе відповідальності за збитки, які виникли у результаті використання, яке не відповідає призначенню приладу.
- Збережіть інструкцію для подальшого користування нею.
- Якщо Ви передаєте прилад будь-якій іншій особі, передайте його разом з цією інструкцією.

Попереджувальні вказівки у даній інструкції

У разі необхідності у цій інструкції з експлуатації будуть використовуватися наступні попередження:



НЕБЕЗПЕКА! Високий ризик: Недотримання даного попередження може призвести до загрози для життя та травми кінцівок.



ЗАСТЕРЕЖЕННЯ! Помірний ризик: Недотримання даного попередження може призвести до травми або серйозного матеріального збитку.



ОБЕРЕЖНО! Низький ризик: Недотримання даного попередження може призвести до незначної травми або матеріального збитку.

ПРИМІТКА: Під час експлуатації приладу слід враховувати також інші обставини та особливості.

05. ПЕРЕД ПЕРШИМ ВИКОРИСТАННЯМ ПРИЛАДУ

- Видаліть пакувальний матеріал, у тому числі з отвірів для тостів.

МАЛ. А

Перед першим використанням перевірте прилад декілька разів, використовуючи короткі інтервали охолодження з максимальним рівнем підсмажування без тостів. Переконайтесь у тому, що приміщення достатньо провітрюється.

Метод:

- Відрегулюйте довжину кабелю. Змотайте зайві відрізки кабелю (8) та підключіть прилад у відповідності до інструкцій (**зверніть увагу на вказівки з техніки безпеки (А)**).
- Натискайте кнопку опускання (7) донизу до її блокування.
- Встановіть функцію змінного контролю підсмажування (див. главу "Регулювання рівня підсмажування").



06. ЕКСПЛУАТАЦІЯ ПРИЛАДУ

МАЛ. В-Г

Як вставити тости для приготування

- Помістіть один шматок свіжого хліба у кожен з двох отворів тостера (В). Переконайтесь у тому, що шматочки хліба не застрягли.
- Натисніть кнопку опускання донизу (7) до її блокування (С). Прилад увімкнеться та почне процедуру підсмажування. Встановіть необхідний рівень підсмажування (див. розділ "Регулювання рівня підсмажування").

Регулювання рівня підсмажування

- Встановіть необхідний рівень підсмажування у діапазоні 1-9 (від найсвітлішого до найтемнішого) за допомогою регулятора рівня підсмажування  5  (D). Загоряється відповідний індикатор рівня підсмажування.

Рівні підсмажування 1-9 встановлюються з наступною метою:

– в діапазоні 1-6 - підсмажування світлого тоста


– в діапазоні 7-9 - отримання хрусткої скоринки/нагрівання на підставці

Ступінь підсмажування може відрізнятись у рамках одного і того ж налаштування рівня підсмажування в залежності від типу хліба, розміру шматочків, вологості, кількості та товщини зрізу.

Для хліба із змішаного зерна слід обрати інше налаштування (див. розділ "Корисні поради").



ЗАСТЕРЕЖЕННЯ!

Сухі шматочки або шматочки, які вже пройшли через тостер, можуть спалахнути при повторному нагріванні. Встановіть рівень підсмажування  2 та слідкуйте за приладом. Див. розділ "Повторне нагрівання".

Приготування тостів

- Тривалість підсмажування зазначається у рамках процедури управління підсмажуванням: індикатори рівня загоряються послідовно, починаючи з 1 та закінчуючи обраною відміткою (Е). Прилад автоматично вимикається, як тільки буде досягнутий заданий рівень підсмажування (F). Якщо під час підсмажування хліб стає занадто коричневим, ви зможете перервати процедуру, натиснувши кнопку СТОП (6) (G).

Прилад вимикається автоматично, тости піднімаються з отворів приладу. За допомогою кнопки опускання/піднімання тостів (7) можна з легкістю дістати тости та невеликі шматочки хліба з приладу.



НЕБЕЗПЕКА! Небезпека пожежі


Більш високі рівні підсмажування підходять тільки при використанні підставки з підігрівом. Перед підсмажуванням переконайтесь у тому, що ви обрали відповідний рівень.

ПРИМІТКА: Обраний попередньо рівень підсмажування зберігається, навіть якщо прилад вимкнений або від'єднаний від розетки.

МАЛ. Н - I

Повторне нагрівання

Отиглі тости або тости, які не були видалені з приладу, можна нагріти повторно.

- Вставте шматочки хліба та натисніть кнопку опускання (7) донизу до її блокування.
- Встановіть рівень підсмажування на позначку  2, використовуючи індикатор рівня підсмажування <D> 5 (H).

Хліб нагрівається повторно, без додаткового підсмажування. Після повторного нагрівання прилад автоматично вимикається, а шматочки хліба будуть підняти догори для видалення.

Розморожування

Заморожений хліб можна розморозити, а потім нагріти до обраного рівня підсмажування.

- Вставте шматочки хліба та натисніть кнопку опускання (7) донизу до її блокування.
- Встановіть необхідний рівень підсмажування в діапазоні 1-6 (від найсвітлішого до найтемнішого) за допомогою індикатора рівня підсмажування <D> 5. Потім натисніть на кнопку розморожування * 4. Індикатор загоряється червоним кольором (I).

Після розморожування та підсмажування прилад вимикається, індикатор гасне, а тост можна дістати з отворів.

07. ПІДСТАВКА З ПІДГРІВОМ

ПРИМІТКА: Підсмажуйте булочки тільки на відкидній підставці з підгрівом! Не підсмажуйте хліб та булочки одночасно.

МАЛ. J - M

Приготування булочок

- Підніміть підставку з підгрівом **1** за допомогою поворотного перемикача **10 (J)**.
- Розмістіть булочки на підставці та натисніть на кнопку опускання **7** донизу до її блокування **(K)**.
- Встановіть бажаний рівень підсмажування в діапазоні 1-9 (від найсвітлішого до найтемнішого) за допомогою індикатора рівня підсмажування **<D>** **5**. Відповідний індикатор рівня підсмажування **3** активований **(L)**. Якщо ви помітили, що булочки стають надто рум'яними, ви можете перервати процес, натиснувши кнопку **СТОП** **6**.

Щоб покращити результати, переверніть тости та повторіть операцію підсмажування.

- Підніміть підставку з підгрівом **1** за допомогою поворотного перемикача **10 (M)**.

08. КОРИСНІ ПОРАДИ

- Якщо ви підсмажуєте тільки один шматок хліба, його колір буде темнішим у порівнянні з двома шматками при однаковому рівні підсмажування.
- Щоб сухі тости краще підсмажувались, необхідно їх злегка зволожити перед нагріванням.
- При використанні хліба з низьким вмістом вологи, а також при підсмажуванні тонких або маленьких шматочків хліба слід обрати більш низький рівень підсмажування у порівнянні зі звичайним хлібом.
- Хліб із змішаних зерен зазвичай потребує більш тривалого підсмажування, ніж звичайний хліб для тостів, тому перемикач управління процесом підсмажування повинен бути встановлений на 1-2 рівня вище за відповідною шкалою.

09. ЧИЩЕННЯ ТА ДОГЛЯД

МАЛ. N

- Крихти збираються у лотку 9. Витягніть лоток для крихт для проведення чищення (N), опорожніть його та поверніть на місце.



НЕБЕЗПЕКА!

Небезпека ураження електричним струмом!

При контакті з кабелями та компонентами, що знаходяться під напругою, виникає небезпека. Завжди дотримуйтесь правил техніки безпеки:

- Перед чищенням відімкніть прилад від електромережі.
- Ніколи не занурюйте прилад у воду.



НЕБЕЗПЕКА! Небезпека виникнення опіків при контакті з гарячими компонентами приладу!

Елементи приладу залишаються дуже гарячими та можуть викликати опіки навіть після його вимикання. Дайте приладу повністю охолонути, перш ніж виконувати якісь процедури з ним.

УВАГА!

Дотримуйтесь наступних правил техніки безпеки, щоб уникнути ушкоджень та ризиків, пов'язаних з неправильним використанням приладу.

- Своєчасно чистіть прилад від пилу та бруду.
- Не використовуйте абразивні засоби для чищення.
- Очістіть прилад злегка зволоженою тканиною та витріть його сухою тканиною.

Упаковка

Якщо Ви бажаєте утилізувати упаковку, переконайтеся в тому, що Ви дотримуетесь при цьому екологічних норм, що діють у Вашій країні.

10. ЗБЕРІГАННЯ, ТРАНСПОРТУВАННЯ ТА УТИЛІЗАЦІЯ

- Зберігайте тостер у закритому сухому приміщенні при кімнатній температурі (5-30 C) та відносній вологості не більш 65%.
- Утилізуйте прилад у відповідності та із дотриманням вимог законодавства країни, у якій відбувається утилізація.
- Прилад призначений тільки для побутового використання.
- Спеціальні умови реалізації не встановлені.
- Транспортування приладу дозволяється тільки у заводській упаковці, а також у зафіксованому вертикальному положенні.

11. ТЕХНІЧНІ ХАРАКТЕРИСТИКИ

Модель	CRR-552
Напруга	220-240 В, 50/60 Гц
Клас захисту	⊕ / Клас I
Потужність	860 Вт

CARRERA є зареєстрованим товарним знаком. З метою поліпшення продукту ми залишаємо за собою право вносити технічні та візуальні зміни в прилад і його аксесуари.

УВАГА! ВНАСЛІДОК ПОСТІЙНОГО ВДОСКОНАЛЕННЯ ПРОДУКЦІЇ ВИРОБНИК ЗАЛИШАЄ ЗА СОБОЮ ПРАВО НА ВНЕСЕННЯ ЗМІН У КОНСТРУКЦІЮ ПРИЛАДУ.

12. ГАРАНТІЯ

Компанія CARRERA має гарантійні зобов'язання протягом 12 місяців з дати продажу даного приладу. Гарантія дійсна тільки у тому випадку, якщо гарантійний талон зоповнений повністю та завірений печаткою фірми-продавця.

Гарантія не розповсюджується на наступне:

- елементи та деталі, схильні до природного зносу.

Гарантія не розповсюджується на прилади з пошкодженнями, які спричинені:

- неправильною експлуатацією, недбалим використанням, порушенням правил зберігання;
- неправильним підключенням, недотриманням положень даної інструкції з експлуатації;
- потраплянням сторонніх предметів всередину корпусу приладу;
- впливом високих або низьких зовнішніх температур на нетерmostійкі частини приладу;
- механічним впливом;

- некваліфікованим ремонтом та іншим втручанням, що призвело до зміни конструкції приладу;
- підключенням до електромережі з напругою, яка відрізняється від вказаної напруги на приладі;
- використанням приладу у промислових та/або комерційних цілях;
- пошкодженням електричних кабелів;
- використанням засобів для чищення, які не передбачені даною інструкцією з експлуатації;
- форс-мажорними обставинами (пожежа, повінь, блискавка).

№ 552

.....
ТОСТЕР

Руководство по эксплуатации
.....



CARRERA

.....

DESIGNED IN GERMANY

www.carrera.de

Спасибо!

Мы благодарим вас за использование продукции CARRERA и за возможность убедиться, что наш тостер - это правильный выбор.

Единый подход

В основе всех устройств CARRERA лежит единая концепция. Мы не делаем различий между полами - никакого розового цвета для женщин или синего для мужчин. С каких пор качество и производительность связаны с полом?

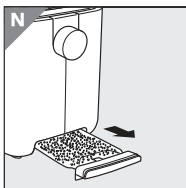
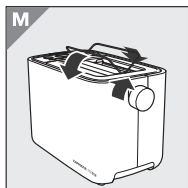
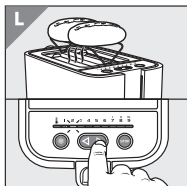
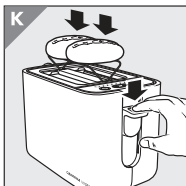
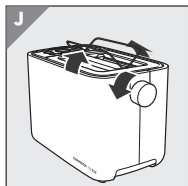
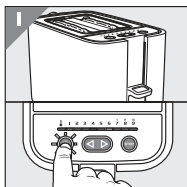
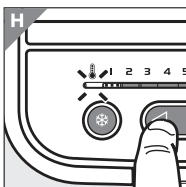
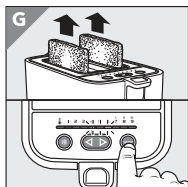
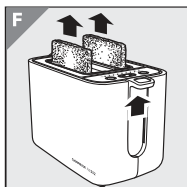
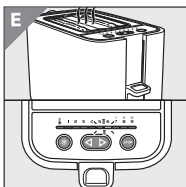
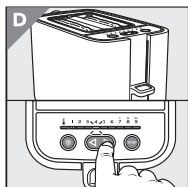
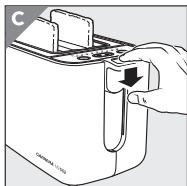
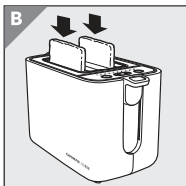
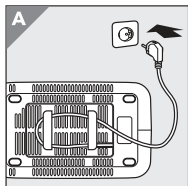
Мы стремимся создавать удобные, красивые и эффективные устройства, в которых высокие технологии сочетаются с удобством для пользователей. Вы будете наслаждаться ими с момента первого включения и в течение многих лет.

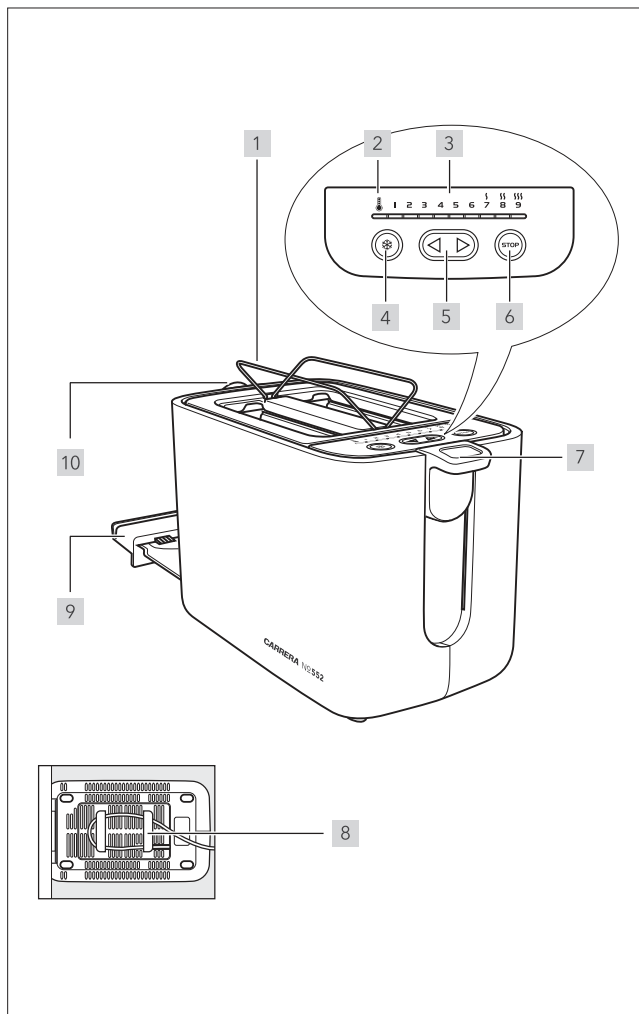
Высокая производительность обусловлена не только мощным двигателем, но и эффективным взаимодействием всех компонентов устройства.

Мы называем это «прорывом в стиле CARRERA».




И хотя, казалось бы, в этом нет ничего кардинально нового, мы стремимся доводить до совершенства действительно необходимые вещи и освобождаться от всего, что не является важным.

Это наш стиль работы. Этот принцип лежит в основе всех устройств CARRERA.





01. УСТРОЙСТВО

- 1 Встроенная подставка с подогревом
- 2 Символ уровня поджарки 
- 3 Индикатор уровня поджарки: от 1 до 9
- 4 Кнопка  (разморозка)
- 5 Кнопка настройки уровня поджарки 
- 6 Кнопка остановки
- 7 Кнопка спуска / подъема тоста
- 8 Отсек для хранения шнура питания
- 9 Съёмный поддон для крошек
- 10 Поворотный переключатель для подставки с подогревом

02. КОМПЛЕКТАЦИЯ

- Осторожно удалите прибор и аксессуары из упаковки.
- Проверьте комплект поставки: убедитесь, что он является полноценным и отсутствуют какие-либо повреждения, возникшие при транспортировке.
- Сохраните оригинальную упаковку. Прибор может храниться в этой упаковке, если он не используется в течение длительного периода времени.

При распаковке убедитесь, что следующие элементы находятся в комплекте:

- 1 тостер
- 1 подставка с подогревом
- 1 инструкция по эксплуатации

СОДЕРЖАНИЕ

01. Устройство	24
02. Комплектация	24
03. Техника безопасности	26
04. Примечания	30
05. Первое использование	31
06. Работа с тостером	32
07. Подставка с подогревом	34
08. Советы	34
09. Очистка и обслуживание	35
10. Хранение, транспортировка и утилизация	35
11. Технические характеристики	36
12. Гарантия	36

03. ТЕХНИКА БЕЗОПАСНОСТИ

Надлежащее использование

Используйте тостер исключительно для поджаривания и нагревания хлеба (хлеб и хлебобулочные изделия без начинок).

Прибор может использоваться в домашних и аналогичных условиях, а также в схожих по назначению местах, таких как:

- кухонные помещения для персонала в магазинах и зданиях, используемые в похожих рабочих условиях;
- фермерские дома;
- гостиницы, мотели и другие подобные типы жилых помещений;
- гчреждения, предоставляющее ночлег и питание.

Ненадлежащее использование

Не кладите хлеб и другие продукты поверх отсеков для приготовления.

Указания по безопасному использованию

- Данный прибор может использоваться детьми в возрасте от 8 лет и людьми с ограниченными физическими, сенсорными или интеллектуальными возможностями, а также людьми без достаточного опыта и/или понимания принципов работы, если они контролируются или инструктируются опытными лицами по вопросам безопасного использования этого прибора, и предупреждены о возможной опасности.
- Детям запрещается играть с прибором.
- Чистка и обслуживание прибора не должны производиться детьми в возрасте младше 8 лет без присмотра взрослых.
- Храните прибор и его шнур питания в недоступном для детей месте.



- Необходимо принимать во внимание уровень поджаривания! Хлеб может подгореть. Запрещается располагать тостер вблизи или непосредственно под легковоспламеняющимися материалами, например, шторами.

- ● Если шнур питания данного прибора был поврежден, то его необходимо заменить у изготовителя, в отделе обслуживания клиентов, или обратившись к специалисту с аналогичным уровнем знаний, чтобы избежать возникновения каких-либо опасностей.
- ● Данный прибор не предназначен для работы с использованием внешнего таймера или отдельной системы дистанционного управления.
- ● Информацию о правильном удалении крошек см. в главе «Очистка и обслуживание» на стр. 17.



ОПАСНО! Дети

Упаковочные материалы не являются детскими игрушками. Детям запрещено играть с пластиковыми пакетами. Существует риск удушения.



ОПАСНО! Домашние животные

Электрические приборы представляют опасность для домашних животных. Кроме того, животные могут нанести прибору повреждения. По этой причине держите электроприборы вне досягаемости животных.



ОПАСНО! Опасность поражения электрическим током из-за высокой влажности



Защитите прибор от влаги.

Запрещается погружать прибор, шнур питания и его вилку в воду или другие жидкости.

- ● Если жидкость попала в прибор, то немедленно извлеките вилку шнура питания из розетки.
- ● Перед повторным использованием тщательно проверьте прибор.
- ● Если прибор упал в воду, немедленно вытащите вилку шнура питания из розетки и только потом извлеките сам прибор из воды. Не используйте прибор снова до его проверки специалистом.
- ● Запрещается прикасаться к прибору влажными руками.



ОПАСНО! Опасность поражения электрическим током



Запрещается использовать прибор, если он сам или его шнур питания имеют видимые повреждения, а также если прибор падал на пол или другие поверхности.

- Расположите шнур питания таким образом, чтобы никто не мог на него наступить или споткнуться об него.
- Подключайте шнур питания только к правильно установленной, легкодоступной настенной розетке с заземляющим контактом и напряжением, соответствующим значениям, приведенным на заводской табличке. Настенная розетка должна оставаться легкодоступной после того, как прибор был подключен.
- Убедитесь, что шнур питания не может быть поврежден острыми краями или горячими элементами. Запрещается оборачивать шнур питания вокруг прибора (Внимание! Опасность повреждения шнура!).
- Убедитесь, что шнур питания не застрял и не придавлен объектами, находящимися рядом.
- Чтобы избежать возможных рисков, не вносите какие-либо модификации в продукт. Ремонт должен проводиться в специализированной мастерской или осуществляться сервисным центром.
- При извлечении шнура питания из настенной розетки всегда беритесь за вилку и никогда не тяните за сам шнур питания.
- Отключайте шнур от розетки:
 - ... после каждого использования,
 - ... при проблемах с функционированием,
 - ... если вы не используете прибор,
 - ... перед очисткой прибора и
 - ... во время грозы.



ОПАСНО! Опасность возгорания

Никогда не оставляйте прибор без присмотра, если он подключен к электрической розетке.

- Запрещается накрывать прибор или помещать его на мягкие предметы (например, полотенца).
- Запрещается разогревать тосты с маслом. Жиры и их производные могут воспламениться.

— **ОПАСНО! Риск получения ожога**

Запрещается прикасаться к горячим поверхностям прибора.

- Опасность соприкосновения с горячими элементами тостера возникает в случае использования кусочков хлеба с размерами, меньшими, чем стандартные, а также ломтиков необычных форм.
- Дайте прибору полностью остыть перед его очисткой.



ВНИМАНИЕ! Риск материального ущерба

Используйте только оригинальные аксессуары.

- Запрещается размещать прибор на горячих поверхностях (например, варочных панелях) или вблизи источников тепла или открытого огня.
- Запрещается вставлять ножи, вилки или другие металлические предметы в отсек для тостов.
- Убедитесь, что тостер отключается по окончании процесса поджаривания.
- Проблемы с приготовлением могут быть вызваны тем, что:
 - ... кусочки хлеба слишком толстые,
 - ... кусочки хлеба имеют разную форму,
 - ... какие-то объекты блокируют рычаг опускания.
- Не используйте едкие или абразивные чистящие средства.

04. ПРИМЕЧАНИЯ

- Перед первым использованием прибора внимательно прочитайте инструкцию по эксплуатации и убедитесь, что соблюдаете указания по технике безопасности!
- Прибор должен использоваться только в соответствии с инструкцией. Производитель или авторизованный дилер не несут ответственности за ущерб, возникший в результате любого использования прибора не по его назначению.
- Сохраните инструкцию в справочных целях.
- Если вы передаете прибор другому лицу, то необходимо также передать эту инструкцию.

Предупреждения, указанные в инструкции

В данной инструкции по эксплуатации используются следующие предупреждения:



ОПАСНО! Высокий риск: несоблюдение этого предупреждения может привести к травме или потере конечностей.



ПРЕДУПРЕЖДЕНИЕ! Умеренный риск: несоблюдение этого предупреждения может привести к травме или серьезному материальному ущербу.



ВНИМАНИЕ: Низкий риск: несоблюдение этого предупреждения может привести к незначительной травме или материальному ущербу.

ЗАМЕТКА: обстоятельства и особенности, которые должны соблюдаться при обращении с прибором.

05. ПЕРВОЕ ИСПОЛЬЗОВАНИЕ

- Удалите упаковочный материал, в том числе из отверстий для размещения тостов.

РИС. А

Перед первым использованием проверьте прибор несколько раз, используя короткие интервалы охлаждения промежуточно с максимальным уровнем поджаривания без вставки тостов и при достаточной вентиляции помещения.

Метод:

- Отрегулируйте длину шнура. Смотайте лишние отрезки шнура **8** и подключите прибор в соответствии с инструкциями (**обратите внимание на указания по технике безопасности**) (**А**).
- Нажимайте кнопку опускания **7** вниз до ее блокировки.
- Установите функцию переменного контроля поджаривания (см. главу «Регулировка уровня поджаривания»).

06. РАБОТА С ТОСТЕРОМ

РИС. В-Г

Вставка тостов для приготовления

- Поместите один ломтик свежего хлеба в каждое из двух отверстий тостера (**В**). Убедитесь, что ломтики хлеба не застревают в отверстиях.
- Нажмите на кнопку опускания вниз **7** до ее блокировки (**С**). Прибор включится и начнет процедуру поджаривания. Установите желаемый уровень поджаривания (см. главу «Регулировка уровня поджаривания»).

Регулировка уровня поджаривания

- Установите желаемый уровень поджаривания в диапазоне 1–9 (от самого светлого до самого темного) с помощью регулятора уровня поджаривания $\langle \triangleright$ **5** ein (**D**). На приборе загорится соответствующий индикатор уровня поджаривания.

Уровни поджаривания в диапазоне 1–9 задаются в целях:


- в диапазоне 1–6 – поджаривание светлое;
- в диапазоне 7–9 – придание хруста/нагрев на подставке.

Степень поджаривания может отличаться в рамках одного и того же уровня поджаривания в зависимости от типа хлеба, размера ломтиков, влажности, количества и толщины срезов.

Для хлеба, приготовленного из смешанного зерна, следует выбрать другую настройку (см. главу «Советы»).



ПРЕДУПРЕЖДЕНИЕ!

Сухие ломтики или ломтики, которые уже прошли через тостер, могут воспламениться при повторном разогреве. Установите уровень поджаривания  **2** и следите за прибором (см. главу «Повторный подогрев»).

Приготовление тостов

- Время поджаривания указывается в рамках процедуры управления поджариванием: индикаторы уровня загораются последовательно, начиная с 1 и заканчивая выбранной отметкой (**E**). Прибор автоматически отключится по достижении заданного уровня поджаривания (**F**).

Если во время поджаривания хлеб становится чрезмерно коричневым, то вы всегда можете прервать процедуру, нажав кнопку остановки STOP **6** (**G**).

Прибор отключится автоматически, и тосты будут подняты из отверстий прибора. С помощью кнопки опускания/подъема тостов **7** можно легко удалить тосты и небольшие ломтики из прибора.



ОПАСНО! Опасность возгорания


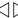
Более высокие уровни поджаривания подходят только при использовании подставки с подогревом. Перед поджариванием убедитесь, что вы выбрали соответствующий уровень.

ЗАМЕТКА! Предварительно отрегулированный уровень поджаривания сохраняется, даже если прибор выключен или отключен от розетки.

РИС. Н-1

Повторный подогрев

Остывшие тосты или тосты, которые не были удалены из прибора, могут быть нагреты повторно.



- Вставьте ломтики хлеба и нажмите кнопку опускания **7** вниз до ее блокировки.
- Установите уровень поджаривания на отметку  **2**, используя индикатор уровня поджаривания  **5 (H)**.

Хлеб будет подогрет повторно без дополнительного поджаривания.

После повторного подогрева прибор автоматически отключается, а кусочки хлеба будут подняты вверх для удаления.

Разморозка

Замороженный хлеб можно разморозить и затем подогреть до достижения выбранного уровня поджаривания.

- Вставьте ломтики хлеба и нажмите кнопку **7** вниз до ее блокировки.
- Установите желаемый уровень поджаривания в диапазоне 1–6 (от самого светлого до самого темного) с помощью индикатора уровня поджаривания  **5**. Затем нажмите на кнопку разморозки  **4**. Лампочка загорится красным цветом (**I**).

После размораживания и поджаривания прибор выключится, лампочка погаснет, а тост может быть удален из отверстие.

07. ПОДСТАВКА С ПОДОГРЕВОМ

ЗАМЕТКА! Поджаривайте булочки только на откидной подставке с подогревом! Запрещается поджаривать хлеб и булочки одновременно.

РИС. J-M

Приготовление булочек

- Поднимите подставку с подогревом **1** с помощью поворотного переключателя **10 (J)**.
- Разместите булочки на подставке и переместите кнопку опускания **7** вниз до ее блокировки **(K)**.
- Установите желаемый уровень поджаривания в диапазоне 1–9 (от самого светлого до самого темного) с помощью индикатора уровня поджаривания **<|> 5**. Соответствующий индикатор уровня поджаривания **3** активирован **(L)**. Если вы заметили, что булочки становятся слишком румяными, то всегда можете прервать процесс, нажав кнопку остановки **6**.

Чтобы улучшить результаты, переверните тосты и повторите операцию поджаривания.

- Поднимите подставку с подогревом **1** с помощью поворотного переключателя **10 (M)**.

08. СОВЕТЫ

- Если вы поджариваете только один кусочек хлеба, то его цвет будет темнее в сравнении с двумя кусочками на одинаковом уровне поджаривания.
- Чтобы сухие тосты поджаривались лучшим образом, их следует слегка увлажнить перед нагревом.
- При использовании хлеба с низким содержанием влаги, а также в случае поджаривания тонких и маленьких ломтиков следует выбрать более низкий уровень поджаривания по сравнению с обычным.
- Хлеб из смешанных зерен обычно требует более продолжительного поджаривания, чем обычный хлеб для тостов, поэтому переключатель управления процессом поджаривания должен быть настроен на 1–2 уровня выше по соответствующей шкале.

09. ОЧИСТКА И ОБСЛУЖИВАНИЕ

РИС. N

- Падающие крошки собираются в лотке 9. Извлеките лоток для крошек для проведения очистки (N), опустошите его и верните на место.



ОПАСНО!

Опасность поражения электрическим током!

Опасность возникает при контакте с кабелями или компонентами, находящимися под напряжением! Всегда соблюдайте следующие правила техники безопасности:

- Перед очисткой отключите прибор от сети.
- Никогда не погружайте прибор в воду.



ОПАСНО! Опасность возникновения ожогов при контакте с горячими компонентами оборудования!

Элементы прибора остаются очень горячими и могут вызывать ожоги даже после его отключения. Следовательно, дайте прибору полностью остыть, прежде чем производить с ним какие-либо процедуры.

ВНИМАНИЕ!

Соблюдайте следующие правила техники безопасности, чтобы избежать повреждений и рисков, связанных с неправильным использованием:

- Своевременно очищайте прибор от пыли и грязи.
- Не используйте едкие или абразивные чистящие средства и вещества.
- Вы можете очистить прибор слегка увлажненной тканью и вытереть его мягким и сухим материалом.

Упаковка

Если вы хотите избавиться от упаковки, то убедитесь, что соблюдаете экологические нормы, действующие в вашей стране.

10. ХРАНЕНИЕ, ТРАНСПОРТИРОВКА И УТИЛИЗАЦИЯ

- Храните тостер в закрытом сухом помещении при комнатной температуре (5–30 °C) и относительной влажности не более 65%.
- Утилизируйте устройство в соответствии и с соблюдением требований законодательства страны, в которой осуществляется реализация.
- Изделие предназначено только для бытового применения.
- Специальные условия реализации не установлены.
- Транспортирование изделия допускается только в заводской упаковке, а также в зафиксированном вертикальном положении.

11. ТЕХНИЧЕСКИЕ ХАРАКТЕРИСТИКИ

Модель	CRR-552
Напряжение питания	220–240 В, 50/60 Гц
Класс защиты	⊕/Класс I
Оценка мощности	860 Вт

CARRERA является зарегистрированным товарным знаком. В ходе улучшения продукта мы оставляем за собой право вносить технические и визуальные изменения в прибор и его аксессуары.

ВНИМАНИЕ! ВСЛЕДСТВИЕ ПОСТОЯННОГО СОВЕРШЕНСТВОВАНИЯ ПРОДУКЦИИ ПРОИЗВОДИТЕЛЬ СОХРАНЯЕТ ЗА СОБОЙ ПРАВО НА ВНЕСЕНИЕ ИЗМЕНЕНИЙ В КОНСТРУКЦИЮ ПРИБОРА.

12. ГАРАНТИЯ

Компания CARRERA несет гарантийные обязательства в течение 12 месяцев с даты продажи данного изделия. Гарантия действительна только в том случае, если гарантийный талон заполнен полностью и заверен печатью фирмы-продавца.

Гарантия не распространяется на:

- элементы и детали, имеющие естественный износ.

Гарантия не распространяется на изделия с повреждениями, вызванными:

- неправильной эксплуатацией, небрежным обращением, нарушением правил хранения;
- неправильным подключением, несоблюдением прилагаемой инструкции по эксплуатации;
- попаданием посторонних предметов внутрь корпуса изделия;
- воздействием высоких и низких внешних температур на нетермостойкие части изделия;
- механическими воздействиями;
- неквалифицированным ремонтом и другим вмешательством, повлекшим изменения в конструкции изделия;

- ● подключением в сеть с напряжением, отличным от указанного на изделии;
- ● использованием изделия в промышленных и/или коммерческих целях;
- ● повреждением электрических шнуров;
- ● использованием чистящих средств, не предусмотренных данным руководством по эксплуатации;
- ● обстоятельствами непреодолимой силы (пожар, наводнение, молния).

CARRERA

СПРОЕКТОВАНО У НІМЕЧЧИНІ

www.carrera.de