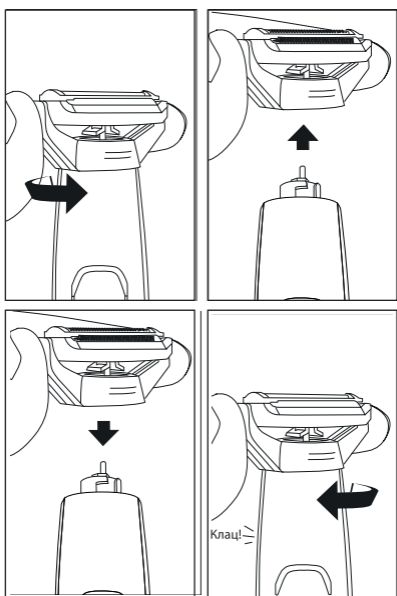


# BaByliss® MEN



Made in China  
BG120E - T164a



## BABYLISS SARL

Тип приладу: Тример для тіла

Виробник: BABYLISS SARL

Адреса: 99 Авеню Арістід Бріан

92120, Монруж, Франція

Факс 33 (0) 1 46 56 47 52

Зроблено в Китаї

[www.babyliss.com](http://www.babyliss.com)

# УКРАЇНСЬКА

## ТРИМЕР ДЛЯ ТІЛА

### BG120E

Перед початком експлуатації приладу уважно ознайомтеся з інструкціями з безпеки.

Адаптор	CA69
---------	------

### ЗАРЯДЖАННЯ ПРИЛАДУ

**УВАГА!** Використовуйте тільки мережевий блок живлення з комплекту постачання до приладу.

1. Переконайтеся, що прилад вимкнено (перемикач в положенні OFF) , для заряджання вставте штекер адаптера у відповідне гніздо на приладові й під'єднайте блок живлення до розетки. Перед першим використанням прилад має пройти повне заряджання протягом 8 годин.
2. Перевірте, чи загорівся світлодіодний індикатор заряджання.
3. Одного повного заряду приладу вистачить щонайменше на 70 хвилин автономного використання.
4. Коли акумулятор приладу досягне повного заряду, світловий індикатор автоматично вимкнеться.

У приладові використовуються нікель-метал-гідридні акумулятори (Ni-MH). Для підтримання оптимальної ємності акумуляторів кожні 3 місяці проводьте 2 послідовних цикли заряджання (2 рази по 8 годин). Максимальна ємність акумулятору досягається тільки після перших 4 цикли зарядки-розрядки (4 рази по 8 годин).

### РОБОТА ВІД АКУМУЛЯТОРІВ

– Після повного заряджання акумуляторів від'єднайте блок живлення приладу від розетки й від приладу й приготуйте прилад до роботи.

### ПРИГОТУВАННЯ ДО РОБОТИ

- Перед кожним використанням приладу перевірте його на відсутність видимих слідів пошкоджень. Не користуйтеся пошкодженим приладом.
- Переконайтеся, що на лезах відсутнє стрижене волосся або інші забруднення.
- Переконайтеся, що акумулятори приладу достатньо заряджені.

### НАЛАШТУВАННЯ РОБОЧОЇ ГОЛОВКИ

- Знімайте робочу головку приладу тільки переконавшись, що його вимкнено.
- Зніміть головку з приладу, повернувши її, як зображено на **Рис. 1**.
- Встановити робочу головку можна, сумістивши монтажні риски, насадивши головку на корпус приладу й повернувши її для блокування (**Рис. 2**).

### ЗАКРІПЛЕННЯ НАПРАВЛЯЮЧОЇ НА ТРИМЕРІ

- Триммер комплектується 3 гребінчастими направляючими: 3 мм, 5 мм, 7 мм.
- Вставте один край направляючої в паз на головці приладу.
- Натисніть на інший край направляючої до клацання.

### ЗНЯТТЯ НАПРАВЛЯЮЧОЇ

- Підштовхніть вгору лівий або правий край гребінчастої направляючої.
- Один край направляючої підніметься вгору, інший вивільниться.
- Зніміть гребінчасту направляючу.

### ДОГЛЯД І ОБСЛУГОВУВАННЯ

Для підтримання оптимальної продуктивності прилад слід регулярно очищувати після кожного використання.

- Після завершення використання приладу зніміть направляючу. Ополосніть направляючу під проточною водою й ретельно висушіть перед тим, як прибрати прилад на зберігання або знову використати його.
- За допомогою щітки з комплекту постачання видаліть стрижене волосся й забруднення. Не використовуйте гострі предмети для очищення лез тримера.
- Для полегшення обслуговування приладу головку можна зняти з приладу.
- Зніміть головку тримера так, як це показано на **Рис. 1**.
- Встановіть головку тримера так, як це показано на **Рис. 2**.
- Аккуратно здуйте волосся, накопичене під лезом.
- Головку тримера можна промивати під проточною водою.
- Перш ніж встановити робочу головку на прилад, переконайтеся, що вона повністю висохла.
- Після закінчення догляду увімкніть прилад й змастіть леза декількома краплями мастила (не входить в комплект постачання до приладу).